

かがやき

Vol.02

2010. 冬号

<http://www.tohoku-knhp.ne.jp>



ご存知ですか？
 当院ではこんな企画・行事を行っています。

写真①②③：糖尿病週間「動脈硬化を予防しよう」をテーマに、パネル展示や血糖測定などが行われました。1日の食事が分かりやすく、とても勉強になります。
 写真④：ハロウィンで仮装した子供達。お菓子をたくさんGET!!。
 写真⑤：クリスマス点灯式。小さなサンタクロースがいっぱいです。
 写真⑥：みなさまの無病息災を願って裸まいり。いざ塩竈神社へ出発。



相談支援センター

当院では、医療費などの経済的なことや治療上のことなど、病気に関わるご不安やお悩みを少しでも和らげられるよう、相談窓口を設置しております。どこに相談したらいいのかわからないとお困り際には、お気軽に下記までご相談ください。

ソーシャルワーカーがまずお話を伺い、必要に応じ他職種との連携体制をとっております。



- 場所 当院1階 新患受付カウンター左側
- 日時 月曜～金曜日(祝日、年末年始を除く)
- 電話 022-259-1221(代) 内線: 582
- メール c-sodan@tohoku-knhp.ne.jp



健康講話のお知らせ

地域の皆様が、明るく楽しく健康な生活がおくれますよう健康講話を開催いたします。どなた様もお気軽にご参加ください。

- 開催日時：毎月第2・第4水曜日 13:30～14:30
- 開催場所：東北厚生年金病院(2階 大会議室)
- 参加料：無料

予定演題

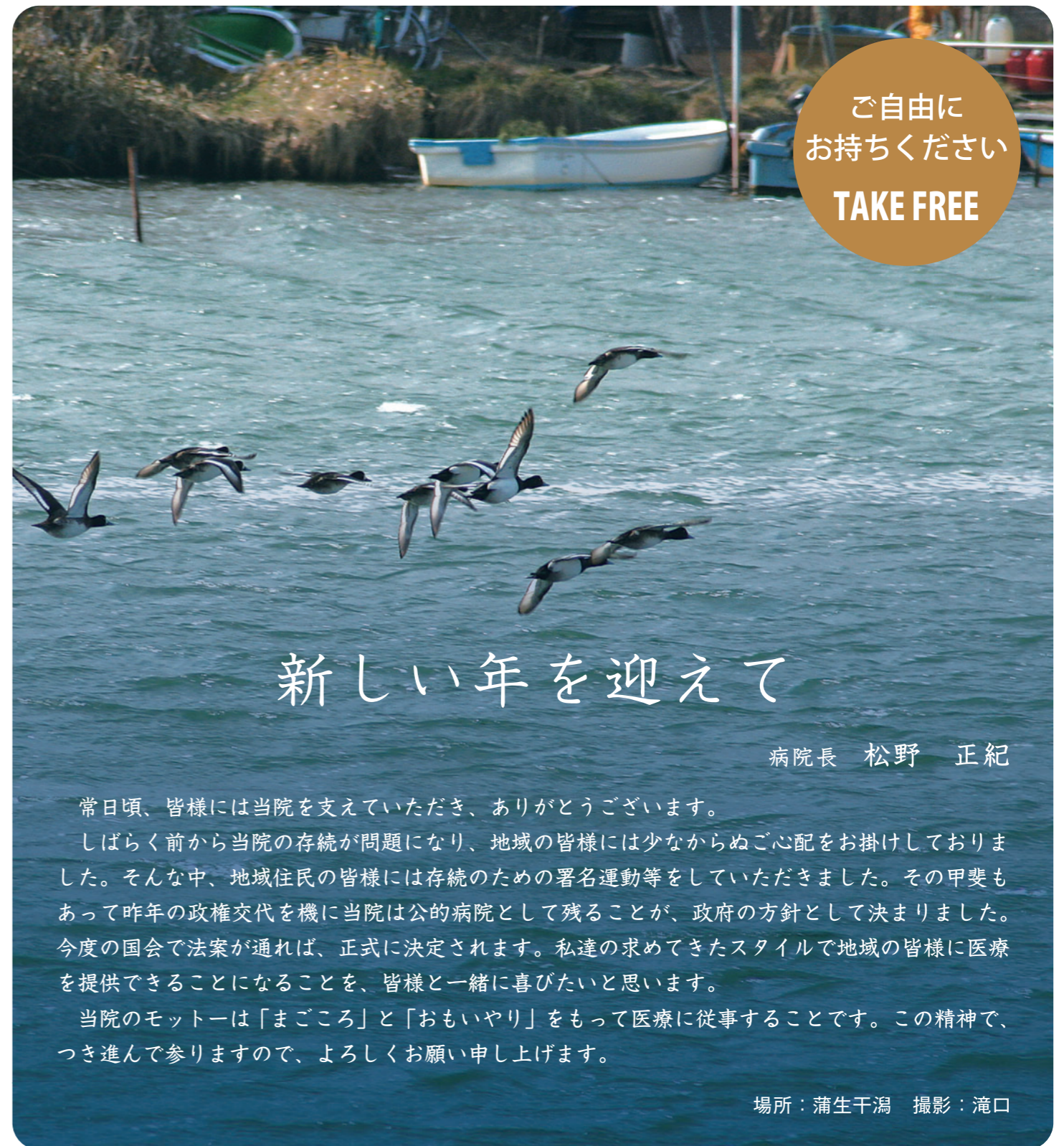
- 2月10日：体のストレッチ 他。
- 2月24日：糖尿病予防のヒント 他。
- 3月10日：鼻の病気あれこれ 他。
- 3月24日：ダイエット！誰でも必ず成功する減量法とは？ 他。

紹介状持参のお願い

当院は「地域医療支援病院」となっております。初診で当院を受診される方は「かかりつけ医」又は診療を受けている医療機関から「紹介状(診療情報提供書)」をお持ちください。紹介状が無い場合には、「保険外併用療養費」として2,100円(含消費税)を頂いておりますのであらかじめご了承ください。



ご自由にお持ちください
TAKE FREE



新しい年を迎えて

病院長 松野 正紀

常日頃、皆様には当院を支えていただき、ありがとうございます。

しばらく前から当院の存続が問題になり、地域の皆様には少なからぬご心配をお掛けしておりました。そんな中、地域住民の皆様には存続のための署名運動等をしていただきました。その甲斐もあって今年の政権交代を機に当院は公的病院として残ることが、政府の方針として決まりました。今度の国会で法案が通れば、正式に決定されます。私達の求めてきたスタイルで地域の皆様に医療を提供できることになることを、皆様と一緒に喜びたいと思います。

当院のモットーは「まごころ」と「おもいやり」をもって医療に従事することです。この精神で、つき進んで参りますので、よろしく願い申し上げます。

場所：蒲生干潟 撮影：滝口

カプセル内視鏡検査はじめました

カメラの届かないところ（小腸）を診るカプセル内視鏡

カプセル内視鏡は2007年10月から保険適用が認められた小腸を診るための検査（胃や大腸は対象外）です。

1個のカプセルを飲むことで小腸の内視鏡検査ができます。しかも、検査中は普段の生活ができ内視鏡を飲むつらさがありません。原因不明の消化管出血の原因が明らかになり早期診断・早期治療が可能となります。

消化器科部長 米地 真

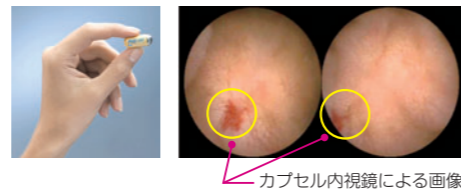


カプセル内視鏡知っておきたいQ&A



Q1 カプセル内視鏡検査ってどんな検査？ **A1** 長さ26mm×11mmのビタミン剤のようなカプセルを飲み消化管を通過しながら内部を撮影します。

Q2 カプセル内視鏡検査はどんな人が受けることができるの？ **A2** 胃や大腸などの内視鏡検査を実施し、原因不明の消化管出血を伴う小腸疾患を診断するために医師が必要と認めた患者さま。



Q3 カプセル内視鏡検査は、どのように行われるのでしょうか？ **A3** **【検査前日】**
●消化のよい食事を10時までにとりそれ以降は禁食。
●カプセルを飲む24時間前から禁煙。
【検査の始まり】
●アンテナを腹部にはり記録装置をベルトで腰につけます。
●カプセル内視鏡を少量の水で飲み込みます。
*検査が終わるまでは自由に行動できます。自宅に戻り家事・職場に戻り仕事ができます。
●2時間後から水分・4時間後から軽い食事ができます。
【検査のおわり】
●およそ8時間後に、病院に戻り記録装置はずします。コンピュータで画像に映し出されます。
●カプセルは排便時体外に排出されますので心配はいりません。



Q4 カプセル内視鏡検査にかかる費用は？ **A4** カプセル内視鏡は**保険適用**です。費用は約3万円程度（保険適用3割負担・カプセル内視鏡検査のみ）です。

Q5 申し込みはどのようにするの？ **A5** 主治医との相談の上、検査の予約をとります。まずは消化器内科を受診してください。

医療連携センターを紹介します



当院の医療連携センターは、2001年より発足し患者さまをつうじて病院と地域をつなぐ役割をはたしてきました。近年、高齢化社会の到来とともに、近隣の病院や施設、在宅においても継続した医療や介護の提供が必要とされる患者さまが増えてきております。今後益々当院の医療連携センターは、地域の皆様のお役にたてるよう努力していきたくと考えております。

医療連携センターのお仕事

- 1 かかりつけ医からの診察・検査紹介患者様の手つづき
- 2 社会保障制度の紹介と手つづき（身体障害者手帳・介護保険など）
- 3 退院後の転院先や施設のご紹介
- 4 退院後の必要な福祉サービスや看護の提供のご案内
- 5 登録医や地域の皆様への研修会や講演会の企画

（こんな時は是非医療連携センターに相談してみてください。）

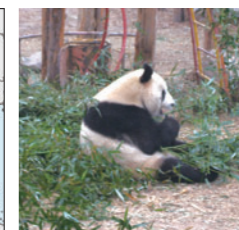
- 退院と言われたけれど家に帰ってからが心配
- もう少しリハビリしてから帰りたいけど…
- 介護保険を申請したいんだけど
- 家に帰ったら1人暮らし大丈夫かな？
- いろんな社会制度があると聞いたことがあるけれど…
- 医療費の支払いのことが心配
- かかりつけ医をさがしているんだけど
- どの診療科を受診すればよいの？



私たちが退院後も安心して生活が送れるようサポートします。
医師・看護師・リハビリスタッフ・相談員・薬剤師などの専門スタッフが相談に応じますのでお気軽にお声がけください。

亜細亜を散歩②

今回は昨年の北京オリンピック、今年の上海万博を経て、各方面でますます変化を遂げていく中国の首都北京を紹介します。広場や建物が大きく、そのスケールや物価の安さに驚きます。商売も活気があり、店員は商品を守るために必死です。買い物をする際の値引き交渉は、店員との駆け引きが面白く楽しみの一つです。（草薨）



見た目はかわいいけど、実際は怖い一面も…



万里の長城。こんな坂道で熱心に商売する人もいます。



北京ダックを切り分けるシェフ。1羽3,000円程度。



天壇公園にて。実際に見るとかなり大きいです。



長い坂道で休憩。もっと急な坂もあります。